

## คำนำ

การจัดทำคู่มือการอ่านลายผ้าทอพื้นเมืองสกนนครในครั้งนี้ มีวัตถุประสงค์สอดคล้องกับการวิจัยเรื่อง การศึกษาภูมิปัญญาจากลายผ้าสู่นวัตกรรมการจัดเก็บ และเพื่อให้ผู้ที่สนใจศึกษาเกี่ยวกับลายผ้าทอพื้นเมืองและผู้สนใจทั่วไป สามารถอ่านลายผ้าด้วยตัวเองได้ โดยศึกษารายละเอียดตามขั้นตอนการอ่านลายผ้าจากคู่มือนี้ เช่น ที่มาของลายผ้าทอพื้นเมืองในจังหวัดสกนนคร ประเภทของลายผ้า ได้แก่ ลายพื้นฐาน ลายพืช ลายสัตว์ ลายสิ่งของเครื่องใช้ ลายเบ็ดเตล็ด และลายในโครงสร้าง

คณะวิจัยหวังเป็นอย่างยิ่งว่า การจัดทำคู่มือการอ่านลายผ้าทอพื้นเมืองสกนนคร คงมีส่วนช่วยให้ผู้ศึกษาลายผ้าทอพื้นเมือง และผู้สนใจทั่วไปสามารถเข้าใจลายผ้าและอ่านลายผ้าทอพื้นเมืองได้ถูกต้องยิ่งขึ้น

คณะวิจัย

30 มิถุนายน 2555

## สารบัญ

เรื่อง	หน้า
คำนำ	
การอ่านลายผ้าทอพื้นเมืองสกนนคร	1
ที่มาของลายผ้าทอทั่วไป	1
ที่มาของลายผ้าทอพื้นเมืองสกนนคร	1
1. ลวดลายผ้าที่จากโครงสร้าง	1
2. ลวดลายผ้าที่เกิดจากอิทธิพลความเชื่อ	6
3. ลวดลายผ้าที่เกิดจากลายมัดหมี่พื้นฐาน	8
4. ลวดลายผ้าที่เกิดจากลายหลัก	12
5. ลวดลายผ้าที่เกิดจากลายประกอบ	12
การค้นลายมัดหมี่	13
ขั้นตอนการอ่านลายผ้า	15
ตัวอย่างลายผ้าทอพื้นเมืองสกนนคร	18
1. ลายสัตว์	18
2. ลายพื้นฐาน	24
3. ลายประกอบ	26
4. ลายเกิดจากโครงสร้างการทอ	28
5. ลายพืช	29
6. ลายสิ่งของเครื่องใช้	35
7. ลายเบ็ดเตล็ด	38
เอกสารอ้างอิง	43

## การอ่านลายผ้าทอพื้นเมืองสกลนคร

### ที่มาของลายผ้าทอทั่วไป

กรณีการ กมลรัตน์ และคณะ (2551 : 27 - 28) อ้างถึง อัจฉราพร ไชละสูต กล่าวถึง ลวดลายผ้าหรือผลิตภัณฑ์สิ่งทอที่มีลวดลายต่าง ๆ มีอยู่ 2 ชนิดได้แก่

1. **ลวดลายที่เกิดจากสี** แม้จะเป็นสีทาบพื้นขาวก็ยังสามารถปรากฏเป็นลวดลายเห็นได้ชัด เมื่อนำผ้าที่มีลวดลายนี้ ไปทำอย่างหนึ่งให้ลวดลายหลุดออกไปผ้านั้นยังคงเป็นผืนผ้าอยู่ ใช้ประโยชน์ได้ ลวดลายประเภทนี้เรียกว่า “ลวดลายตกแต่ง” โดยมากเกิดจาก การย้อมและการพิมพ์ลาย และการพิมพ์พลิกแพลงแบบต่าง ๆ

2. **ลวดลายที่เกิดจากการสอดคล้องหรือขัดแย้งของเส้นด้าย** ทำให้เกิดรูปแบบต่าง ๆ กัน บนผืนผ้า ลวดลายประเภทนี้เรียก “ลวดลายโครงสร้าง” เกิดจากการทอ การถักนิตติ้ง หรือการทำผ้าลูกไม้บางวิธีและผ้าพื้นเมืองสกลนคร

### ที่มาของลายผ้าทอพื้นเมืองสกลนคร

ลวดลายผ้าที่ปรากฏบนผืนผ้าในจังหวัดสกลนครส่วนใหญ่นิยมลวดลายที่เกิดจากมัดหมี่ และที่มาของลวดลายเดิมเกิดจากอิทธิพลความเชื่อทางศาสนา ต่อมาเกิดจากธรรมชาติและสิ่งแวดล้อมในวิถีชีวิตของคนในแต่ละอำเภอ ได้เรียนรู้และถ่ายทอดกันบรรพบุรุษและจึงได้จัดจำลายมาและเลียนแบบต่อ ๆ กันมา ดังนั้นลวดลายผ้ามัดหมี่ จึงเกิดจากฝีมือและภูมิปัญญาของผู้ทออย่างแท้จริง

ที่มาของลวดลายผ้าพื้นเมืองสกลนคร ได้จากลวดลายที่เกิดจากการสอดคล้องหรือขัดแย้งกันของเส้นด้าย ทำให้เกิดรูปแบบต่างๆในโครงสร้างการทอ และเกิดจากลวดลายการมัดหมี่ มีดังนี้

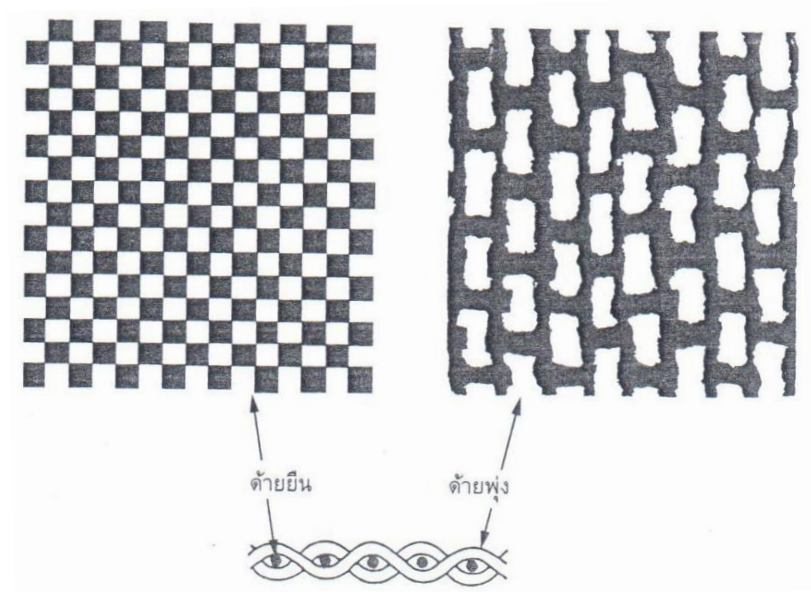
1. **ลวดลายผ้าที่เกิดจากโครงสร้าง** ซึ่งการทอผ้า โดยทั่วไปมีการทอเบื้องต้นหรือการทอมาตรฐาน 3 วิธี

1. การทอลายขัด (Plain weave)
2. การทอลายสอง (Twill weave)
3. การทอตัวน (Satin weave)

ผ้าทอประกอบด้วยเส้นด้าย 2 ชุด คือด้ายพุ่ง (filling) กับด้ายยืน (warp) นำมาสอดขัดกันเป็นมุมฉาก การทอผ้าส่วนมากจะทอด้วยเครื่องทอธรรมดามี 2 ตะกอก ถ้าต้องการความสวยงามและลวดลายพิเศษ ต้องเพิ่มจำนวนตะกอกตามลายทอ

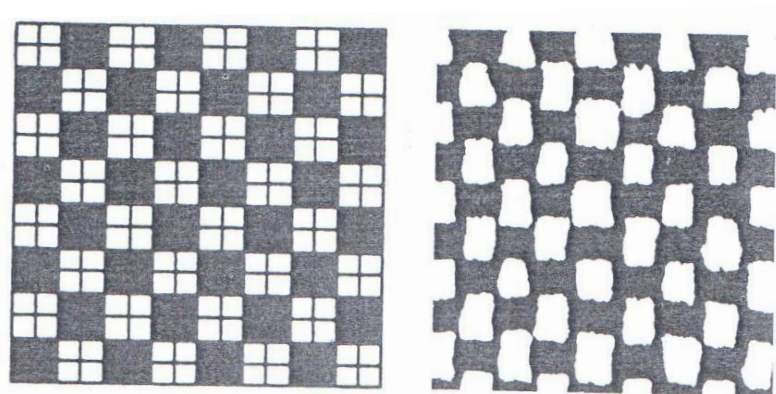
การทอผ้าพื้นเมืองสกลนครใช้การทอลายขัดธรรมดา (plain weave) เป็นการทอแบบที่ง่ายที่สุด ใช้เพียง 2 ตะกอก ทอให้เส้นด้ายพุ่งและด้ายยืนขัดกันหรือทอขึ้น 1 เส้นลง 1 เส้น โดยด้ายพุ่งอยู่เหนือด้ายยืน 1 เส้น อยู่ใต้ด้ายยืน 1 เส้น สลับกันไปตลอดความยาวของหน้าผ้า สำหรับผ้าพื้นเมืองสกลนครจะนิยมทอสีพื้น (หมายถึงสีเดียวตลอดผืน เช่น สีคราม สีดำ สีเขียว) และถ้าต้องการลวดลายจะนิยมนำเส้นด้ายไปมัดหมี่ก่อนทอตามลวดลายที่ผู้ทอกำหนด

เมื่อทอเสร็จผ้าทอลายขัดเนื้อผ้าจะคล้ายกันทั้งด้านผิดและด้านถูกทอได้ทั้งผ้าเนื้อแน่นและเนื้อหลวม จำนวนเส้นด้ายพุ่งกับเส้นด้ายยืนเท่ากันบ้าง มากน้อยตามชนิดของผ้าที่ต้องการทอ ดังภาพประกอบที่ 1



ภาพที่ 1 การทอลายขัดแสดงการขัดกันของด้ายพุ่งและด้ายยืน  
ที่มา (นวลแข พาลิวณิช, 2542, หน้า 207)

**การทอลายขัดดัดแปลง** เช่นการทอลายสานตะกร้า (basket weave) เป็นการทอที่ใช้ด้ายยืนมากกว่า 2 เส้นทอสวนกับด้ายพุ่ง 1 เส้น หรือมากกว่าการทอแบบนี้ผ้าจะไม่ทนนานแบบลายขัดธรรมดา แต่เพิ่มความแปลกตาและในการทอผ้าพื้นเมืองสกลนครที่พบ คือ การทอผ้าขาวม้า ผ้าลายเกล็ดเต่า ดังภาพประกอบที่ 2- 4



ภาพที่ 2 แผนภาพแสดงการทอลายขัดดัดแปลงแบบสานตะกร้า แบบ 2/2  
ที่มา (นวลแข พาลิวณิช, 2542, หน้า 209)



ภาพที่ 3 ผ้าลายเกล็ดเต่า  
ที่มา (ฐิติรัตน์ แวนเรือนรอง, 2548, หน้า 80)

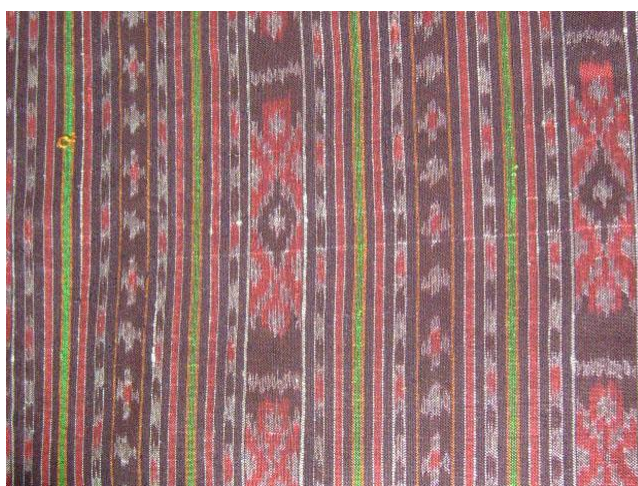


ภาพที่ 4 ผ้าขาม้า  
ที่มา (ฐิติรัตน์ แวนเรือนรอง, 2548, หน้า 80)

นอกจากนี้การทอลายซัดยังสามารถใช้การทอแบบตบแต่ง เป็นการทอให้เกิดลวดลายในเนื้อผ้า เช่น การควบเส้นด้าย “เกิดจากการนำเส้นด้าย 2 เส้น หรือ 3 เส้น และ 2 หรือ 3 สี ปกติจะใช้ สีแดง สีเขียว หรือ สีแดงเหลือง เข้าเกลียว มักจะใช้เป็นด้ายคู่ ถ้าใช้ด้ายพุ่งจะได้ผ้าสีเหลืองเป็นพิเศษมองดูคล้ายหางกระรอก เรียกว่า “ผ้าหางกระรอก” ซึ่งการควบด้ายดังกล่าวยังเรียกอีกชื่อหนึ่งว่า “มับไม” จะนิยมใช้ทอลงบนผ้าชิ้นหมี่คั้น ลวดลายที่เกิดจากการทอเว้นระยะเท่ากัน ลวดลายที่เกิดจากเส้นด้ายพุ่งและเส้นยืนต่างสีกัน และการทอ 4 เขาหรือตะกอ เพื่อให้ได้ลายละเอียดสวยงาม ดังภาพประกอบที่ 5 - 9



ภาพที่ 5 ผ้าสร่งไหมชาวเขมร จ. สุรินทร์ (ลายลูกแก้ว)  
ที่มา (ฐิติรัตน์ แวนเรืองรอง, 2548, หน้า 81)



ภาพที่ 6 ผ้าซิ่นนมัดหมี่คัน  
ที่มา (กรรณิการ์ กมลรัตน์ และคณะ, 2552)



ภาพที่ 7 ลวดลายที่เกิดจากการทอเว้นระยะเท่า ๆ กัน  
(การเว้นระยะที่สอดเส้นด้ายพุ่งให้มีระยะห่างเท่า ๆ กัน)  
ที่มา (กรรณิการ์ กมลรัตน์ และคณะ, 2552)



ภาพที่ 8 ลวดลายที่เกิดจากใช้เส้นพุ่ง/เส้นยืนต่างสีกัน  
(เส้นพุ่งสีเหลือง เส้นยืนสีเขียว)  
ที่มา (กรรณิการ์ กมลรัตน์ และคณะ, 2552)



ภาพที่ 9 ลวดลายผ้า 4 เขา หรือ 4 ตะกอ (ลายลูกแก้ว)  
 ที่มา (ฐิติรัตน์ แวนเรืองรอง และคณะ, 2555)

## 2. ลวดลายผ้าที่เกิดจากอิทธิพลความเชื่อ ดังนี้

**2.1 เกิดจากอิทธิพลความเชื่อในพุทธศาสนา** เนื่องจากได้จากการดำเนินชีวิตของชาวอีสานที่ผูกพันกับวัด ด้วยการเห็นลวดลายจากหน้าบันโบสถ์ ธรรมาสน์ ตลอดจนความเชื่อเรื่องพญานาค ในตำนานพุทธศาสนา ช่างทอจึงได้แรงบันดาลใจมาดัดแปลงเป็นลวดลายบนผืนผ้า เช่น

**ลายหอบปราสาท** ตามความเชื่อของชาวบ้านว่า ปราสาทเป็นที่ที่ผู้มีวาสนาหรือผู้มีบุญอาศัยอยู่ เช่น พระเจ้าแผ่นดินและ พระสงฆ์คนสามัญธรรมดาจะอาศัยอยู่ไม่ได้ฉะนั้นเวลาชาวบ้านจะทอผ้าไปถวายพระ หรือผู้มีบุญจะต้องทอด้วยลายนี้ทั้งนี้ชาวบ้านได้รับ ส่วนบุญ ส่วนกุศลไปด้วย และไม่นิยมนำมานุ่งเพราะถือว่าเป็นของสูง

**ลายใบสิม (โบสถ์)** ชาวบ้านมีความเชื่อว่าโบสถ์ หรือสิม เป็นสถานที่อันศักดิ์สิทธิ์ เพราะโบสถ์หรือสิมเป็นที่ประดิษฐานของพระพุทธรูปที่เป็นองค์ประธานของวัดถ้าชาวบ้านคนใดสามารถมัดหมี่เป็น ลายนี้ได้ถือว่า คนนั้นได้บุญกุศล เมื่อตายไป จะได้ขึ้นสวรรค์

**ลายพญานาค** ชาวบ้านมีความเชื่อว่านาคเป็นเจ้าแห่งงูทั้งหลายที่นำความอุดมสมบูรณ์มาให้กับชาวโลกฉะนั้นถ้าใครสามารถทำลายเป็นรูปพญานาคได้คนนั้นจะได้รับการยกย่องว่าเป็นตัวแทนของความอุดมสมบูรณ์การทำลายพญานาคมีแต่คนที่มีอายุเท่านั้นที่สามารถทำได้เพราะว่าคนที่มีอายุเป็นที่เคารพและยำเกรงของคนทั่วไป

**ลายธรรมาสน์** ธรรมาสน์นี้เป็นที่แสดงธรรมของพระสงฆ์ ถ้าชาวบ้านคนใดทำมัดหมี่ด้วยลายนี้แล้วจะได้บุญกุศลสามัญธรรมดาจะขึ้นไปนั่งเล่นไม่ได้เพราะธรรมาสน์ถือเป็นของสูงเวลาชาวบ้านจะ มัดหมี่เพื่อถวายพระในงานบุญจะต้องมัดหมี่ ด้วยลายธรรมาสน์นี้หรือบางทีผ้าชิ้นที่มัดด้วยลายธรรมาสน์จะนุ่งในเทศกาลทำบุญพิเศษเท่านั้น



**ลายใบเสมา** ชาวบ้านมีความเชื่อว่าใบเสมาเป็นใบปกเขตของสงฆ์หรือของวัดให้มีขอบเขตเป็นสัดส่วน ถ้าใครทำได้ใน ลักษณะนี้แล้วจะได้บุญกุศลอย่างมาก ทั้งนี้เพราะถ้าใครทำอะไรลงไปในสมัยก่อนจะได้ตอบแทนในลักษณะนั้น ๆ เช่น ถวายผ้า สำหรับกิจของสงฆ์ชาวบ้าน ก็จะได้บุญกุศลไปด้วย

**สัญลักษณ์หรือนาค** งูหรือนาคปรากฏอยู่ในลายผ้าพื้นเมืองของคนไทยกลุ่มต่าง ๆ เกือบทุกภูมิภาคของประเทศ โดยเฉพาะในล้านนาและในอีสาน นอกจากนี้ยังพบในศิลปะของกลุ่มคนที่พูดภาษาตระกูลไท ที่อาศัยอยู่นอกดินแดนของไทยในปัจจุบัน เช่น ในสิบสองปันนา ในลาว อีกด้วย ในแถบกลุ่มแม่น้ำโขง คนไทยและคนลาวต่างมีความเชื่อสืบทอดกันมา เรื่องพญานาค ซึ่งอาศัยอยู่ที่เมืองบาดาลใต้แม่น้ำโขง จนกระทั่ง ทุกวันนี้ผู้คนในแถบนั้นก็ยังเชื่อว่าเวลามีงานบุญประเพณี เช่น งานไหลเรือไฟ พญานาคก็จะขึ้นมาเล่นลูกไฟด้วย ดังที่มีผู้เห็นลูกไฟขึ้น จากลำน้ำในช่วงเทศกาลงานไหลเรือไฟเป็นประจำเกือบทุกปี

## 2.2 เกิดจากอิทธิพลความเชื่อของสภาพแวดล้อม ได้แก่

**ลายที่เกี่ยวกับสัตว์** มักจะถอดแบบมาจากสัตว์ที่รู้จักดี ทั้งสัตว์ป่า สัตว์เลี้ยง สัตว์ที่มีพิษ สัตว์ที่สวยงาม สัตว์ที่เป็นอาหาร สัตว์ที่เป็นพาหนะ เช่น ลายเสือ ลายช้าง ลายสิงโต ลายม้า ลายนกยูง ลายไก่ ลายเป็ด ลายแมงกอด (แมงป่อง) ลายแมงมุม ลายงูเหลือม ลายเขี้ยวปลา ลายปีกไก่ เป็นต้น

**ลายที่เกี่ยวกับพืช** พืชเป็นสิ่งที่มีความสำคัญมากอย่างยิ่งในชีวิตประจำวันของคนเราตั้งแต่อดีตจนถึงปัจจุบัน แต่จะแตกต่างกันที่คนในสมัยก่อนต้องดิ้นรนเพื่ออยู่รอดได้ด้วยตนเองจึงมีความคุ้นเคยกับพืชพันธุ์ต่าง ๆ เป็นอย่างดี อันเป็นที่มาของลวดลายพันธุ์ไม้บนเนื้อผ้า เช่น ลายหมากบก (กระบก) ดอกพุดซ้อน ลายงา ลายเนื้อไม้ ลายเม็ดแดง ลายดอกแก้ว ลายดอกพิกุล ลายดอกจัน ลายดอกต้าง (ดอกไม้เถาชนิดหนึ่งมีกลิ่นหอม) ลายดอกหนามแท่ง (คล้ายดอกพิกุล) ลายดอกสร้อย และลายดอกผักแว่น เป็นต้น

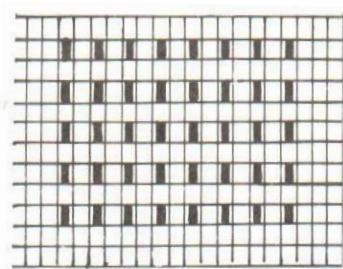
**ลายที่เกี่ยวกับเครื่องมือเครื่องใช้และเครื่องประดับ** เช่น ลายขอ ลายขันหมาก ลายบังหลาม (กระบอกข้าวหลาม) ลายขนมเปียกปูน ลายกรรไกร ลายขาเปีย ลายคันไถ ลายกระจอน (ตุ้มหู) ลายจีเพชร เป็นต้น

**ลายที่เกี่ยวกับสภาพธรรมชาติ** เช่น ลายภูเขา ลายแม่น้ำ ลายคลื่นน้ำ เป็นต้น

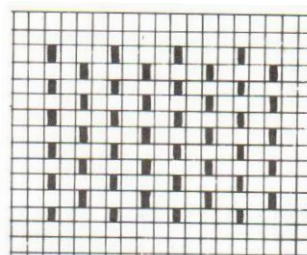
### 3. ลวดลายผ้าที่เกิดจากลายมัดหมี่พื้นฐาน มี 7 ลาย

ลายมัดหมี่พื้นฐานมี 7 ลาย

1. หมี่ข้อ (หมี่ข้อตรง หมี่ข้อหว่าน) หมี่ข้อ คือ ทำลายเป็นจุด ๆ หนึ่งจุด คือ หนึ่งลำ เท่ากับมัดเส้นด้ายเป็นเปลาะตามลำของเส้นด้าย โดยเว้นระยะช่องไฟไว้พองาม หมี่ข้อจึงเป็นลายขนาดเล็กที่สุด เมื่อวางลายสามารถกำหนดได้ 2 แนว คือ ถ้าวางลายตามแนวผ้าจะเรียกว่า “หมี่ข้อตรง” และถ้าวางตามแนวเส้นทแยง เรียกว่า “หมี่ข้อหว่าน”



หมี่ข้อตรง

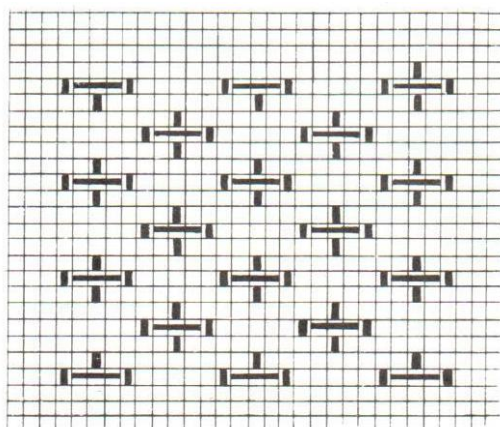


หมี่ข้อหว่าน

ภาพที่ 10 หมี่ข้อตรงและหมี่ข้อหว่าน

ทีมา (คณะกรรมการส่งเสริมสินค้าไหมไทย, กรมส่งเสริมอุตสาหกรรม, 2526, หน้า 12)

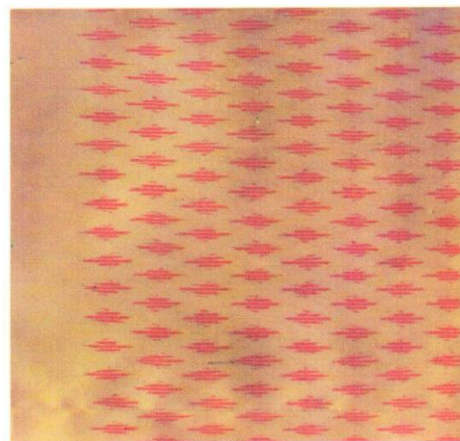
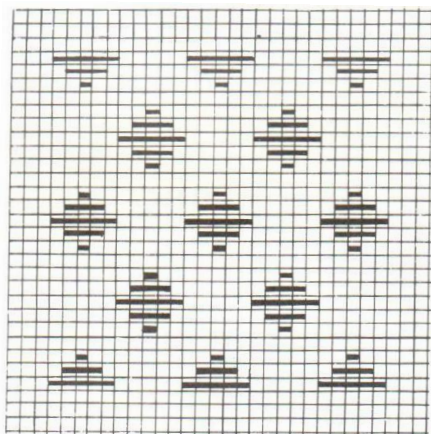
2. หมี่หมากจับ เป็นลายสี่เหลี่ยมขนมเปียกปูน ใช้มัดรวมสามลำ โดยให้ลำกลางมีขนาดสูงกว่า 2 ลำด้านข้าง และวางระยะตามแนวเส้นทแยง แต่ถ้ามีเส้นทแยงเชื่อมต่อลายหมี่หมากจับตามแนวทแยง เรียกว่า “ลายหมากจับหว่าน” หรือ “ลายหมากจับเครือ”



ภาพที่ 11 หมี่หมากจับ

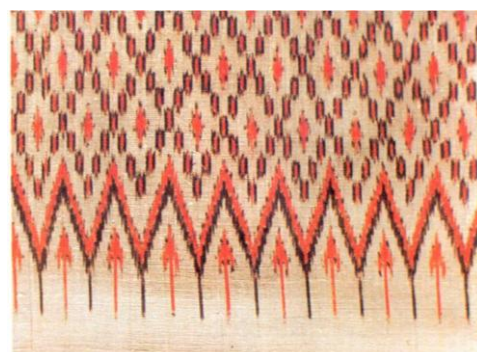
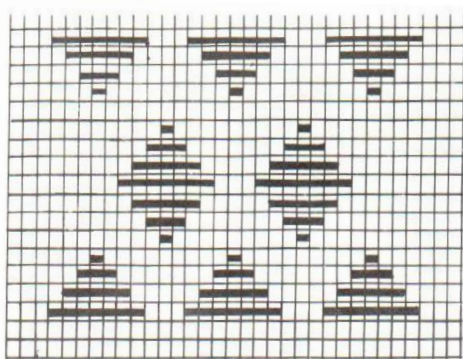
ทีมา (คณะกรรมการส่งเสริมสินค้าไหมไทย, กรมส่งเสริมอุตสาหกรรม, 2526, หน้า 13 และ 17)

3. หมี่โคม เป็นลายขนาดใหญ่กว่าหมี่หมากจับ ถ้าเป็นหมี่โคมห้าจะมัดหมี่รวม 5 ลำ โดยลำกลางยาว 5 ส่วน ลำข้างยาว 3 ส่วน ลำนอกซ้ายขวายาว 1 ส่วน ส่วนหมี่โคมเจ็ด คือมัดหมี่รวม 7 ลำ หมี่โคมเก้าจะมัดหมี่รวม 9 ลำ มักจะเว้นช่องไฟกลาง ซึ่งเรียกว่า “หมี่กง” (หมี่กง 5, 7 และ 9 )



ภาพที่ 12 หมี่โคมห้า

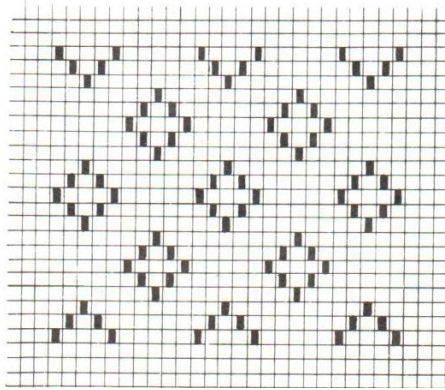
ทีมา (คณะกรรมการส่งเสริมสินค้าไหมไทย, กรมส่งเสริมอุตสาหกรรม, 2526, หน้า 12 และ 17)



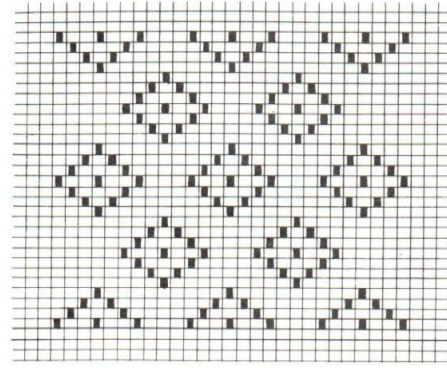
ภาพที่ 13 หมี่โคมเจ็ด

ทีมา (คณะกรรมการส่งเสริมสินค้าไหมไทย, กรมส่งเสริมอุตสาหกรรม, 2526, หน้า 12 และ 17)

4. หมี่กึ่งน้อย ทำเช่นเดียวกับหมี่โคม แต่เว้นช่องไฟส่วนใน เพื่อให้ลายเล็กซ่อนอยู่ในลำนอก เรียกว่า หมี่กึ่งน้อย ซึ่งมีหลายขนาดเรียกตามจำนวนลำนว่า หมี่กึ่งน้อยห้า คือ ผูกมัดหมี่รวม 5 ลำน หมี่กึ่งน้อยเจ็ด คือ ผูกมัดหมี่รวม 7 ลำน



หมี่กึ่งน้อยห้า

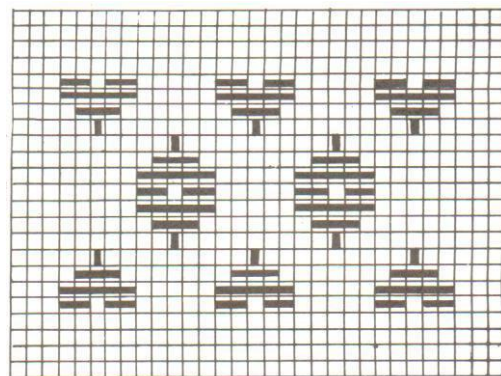
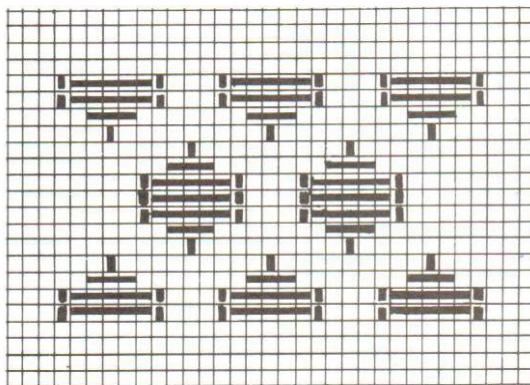


หมี่กึ่งน้อยเจ็ด

ภาพที่ 14 หมี่กึ่งน้อยห้าและหมี่กึ่งน้อยเจ็ด

ที่มา (คณะกรรมการส่งเสริมสินค้าไหมไทย, กรมส่งเสริมอุตสาหกรรม, 2526, หน้า 13)

5. หมี่ดอกแก้ว ทำลายตัดมุมแหลมของด้านเหลี่ยมออก ส่วนใหญ่จะมัดด้วย 7 ลำน โดยสามลำนกลางมีขนาด 5 ส่วน ลำนถัดมาสองข้างขนาด 3 ส่วน และลำนซ้ายขวาข้างนอกยาว 1 ส่วน ดังนั้นหมี่ดอกแก้วมีลักษณะกลม แต่หมี่ดอกแก้วทึบ(เป็นจุดกลมทั้งดอก) หมี่ดอกแก้วโปร่ง (คือ เว้นดอกกลางให้มีสีเหลือเป็นสีพื้น)

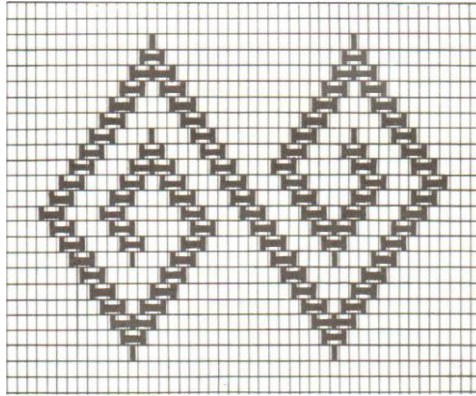


ภาพที่ 14 หมี่ดอกแก้ว

ที่มา (คณะกรรมการส่งเสริมสินค้าไหมไทย, กรมส่งเสริมอุตสาหกรรม, 2526, หน้า 14)

- แสดงตำแหน่งมัดเก็บสีพื้น
- ▬ แสดงบริเวณโอบเก็บสีที่ ๑ ก่อนจะย้อมสีที่ ๒

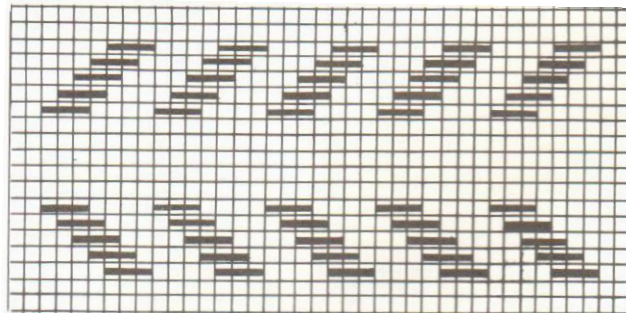
6. หมี่ขอ คือ หมี่รูปตัวเอสมีทั้งสามขนาด เพื่อเชื่อมโยงลายประธานให้เป็นกลุ่ม ๆ หากลายหมี่ขอ เป็นประธานจะมีขนาดเล็ก



ภาพที่ 15 หมี่ขอ

ที่มา (คณะกรรมการส่งเสริมสินค้าไหมไทย, กรมส่งเสริมอุตสาหกรรม, 2526, หน้า 14 และ 18)

7. หมี่แซงพร้าว (หมี่ทางมะพร้าว) บางแห่งเรียกหมี่ใบไผ่หรือหมี่พันหมาพันเลื้อย ส่วนใหญ่ใช้เป็นลายประกอบ



ภาพที่ 16 หมี่ใบไผ่

ที่มา (คณะกรรมการส่งเสริมสินค้าไหมไทย, กรมส่งเสริมอุตสาหกรรม, 2526, หน้า 14)

#### 4. ลวดลายผ้าที่เกิดจากลายหลัก

ลายหลัก หมายถึง ลวดลายที่ปรากฏบนผืนผ้าเป็นส่วนใหญ่ ขนาดของลายและสีจะโดดเด่นเป็นระยะ ๆ หรือ กลุ่มลายต่าง ๆ ได้แก่ ลายพื้นฐาน ลายสัตว์ ลายพืช ลายเบ็ดเตล็ด ลายสิ่งของเครื่องใช้

#### 5. ลวดลายผ้าที่เกิดจากลายประกอบ

ลวดลายประกอบ หมายถึง เส้นโยงต่อระหว่างลายพื้นฐานให้เป็นกลุ่มเพื่อเน้นสี

ลายประกอบ หมายถึง เส้นโยงต่อระหว่างลายพื้นฐานให้เป็นกลุ่มเพื่อเน้นสี เปลี่ยนสี ลาย หรือจัดแบ่งลายเป็นตอนหรือกลุ่ม ดังนั้นลักษณะลายประกอบจะเป็นแนวยาว ตามเส้นทแยง เพื่อประสานกลุ่มลายพื้นฐานให้เชื่อมต่อกัน การใส่ลายประกอบจะทำให้ลายเป็นกลุ่มและมีขนาดใหญ่กว่า หากมีการใช้สีต่างกันระหว่างกลุ่มลายจะเพิ่มความซับซ้อนของลาย ซึ่งการเพิ่มลายประกอบ เรียกว่า “ลวดลายประสมประสาน” ที่อยู่บนผืนผ้าเดียวกัน และชนิดของลายประกอบที่ใช้มีดังนี้

1. ลายเส้นทแยงมุม ภาษาถิ่นเรียกว่า “เครือ” เช่น หมี่หมากจับเครือ หรือหมี่หมากจับหว้าน คือ ใช้ลายเส้นทแยงมุมประกอบกับลายหมากจับ
2. ลายขอ มีลักษณะเส้นยาวทแยง ส่วนปลายเส้นมีลายขอต่อเนื่องเป็นแนวทแยง บางครั้งทำหน้าที่แบ่งตอนลายพื้นฐาน
3. ลายนาค มีลายเหมือนลายขอ แต่ทำให้สีลายสับทางกับลายขอ มีส่วนหัวของนาค
4. ลายแซงพร้าว ลายเป็นเส้นทแยงมุมต่าง แต่ทำให้เพิ่มเส้นให้หนา มีขนาดกว้าง โดยทำเป็นริ้ว ๆ เหมือนใบมะพร้าว ถ้ามีริ้วออกทั้งสองข้าง เรียกว่า “ลายใบไม้”
5. ลายเส้นตรง คือ เส้นแบ่งลวดลาย อาจจะเป็นแถบสีต่างไปจากสีพื้น และแบ่งลายผ้าเป็นริ้ว เรียกว่า “หมี่คั่น” หรือ เส้นตัดขอบชายผ้า

## การค้นลายมัดหมี่

เมื่อพิจารณาลวดลายประกอบจะพบว่าเกิดจากการค้นลายมัดหมี่ มี 3 วิธี

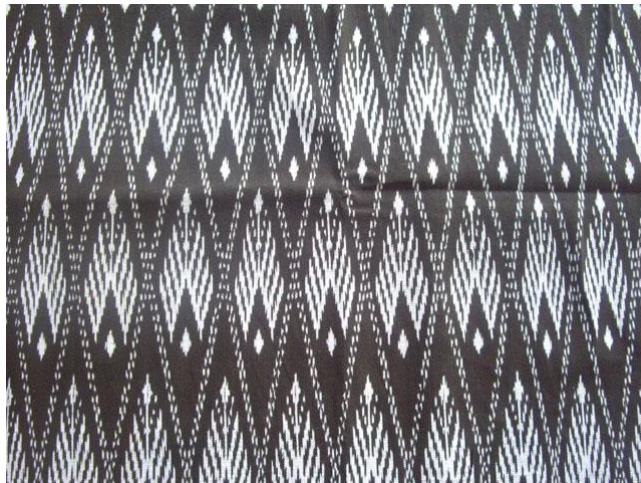
1. การค้นแบบลายต่อเนื่องกันตลอดทั้งผืน วิธีค้นด้านหนึ่งจะขนานกันอีกด้านหนึ่งจะไขว้กัน ดังภาพประกอบที่ 17



ภาพที่ 17 การค้นแบบลายต่อเนื่องกันตลอดทั้งผืน  
ที่มา (กรรณิการ์ กมลรัตน์ และคณะ, 2552)

2. การค้นแบบหมี่โฮล การค้นต้องค้นทุกลำ 20 - 30 ลำ ลายผ้าหมี่โฮลบางตอนสีจะต่างกัน ไม่เหมือนกันตลอดผืน การทอดึงเส้นด้ายพุ่งให้ลายเหลื่อมกัน 5 ลำ สลับไปทางซ้ายและขวาตลอดผืน

3. การค้นแบบหมี่ร่าย เป็นลายทแยงทั้งผืน เป็นการค้นแบบไขว้ แต่ต้องเป็นลำคู่ และจำนวนเส้นด้ายเท่ากันทุกลำ การกรอด้ายจะกรอด้ายจะกรอลำแรก - ลำสุดท้ายร้อยเชือกเป็นหลอดที่ 1 แล้วกรอย้อนกลับจากลำสุดท้ายมาลำแรก เป็นหลอดที่ 2 ทำเช่นนี้จนหมดด้ายเวลาทอใช้หลอดคี่ หรือคู่ จนหมดก่อนจึงเริ่มใช้หลอดที่เหลือจนหมด ดังภาพประกอบที่ 18



ภาพที่ 18 การค้นแบบหมี่ร่าย  
ที่มา (กรรณิการ์ กมลรัตน์ และคณะ, 2552)

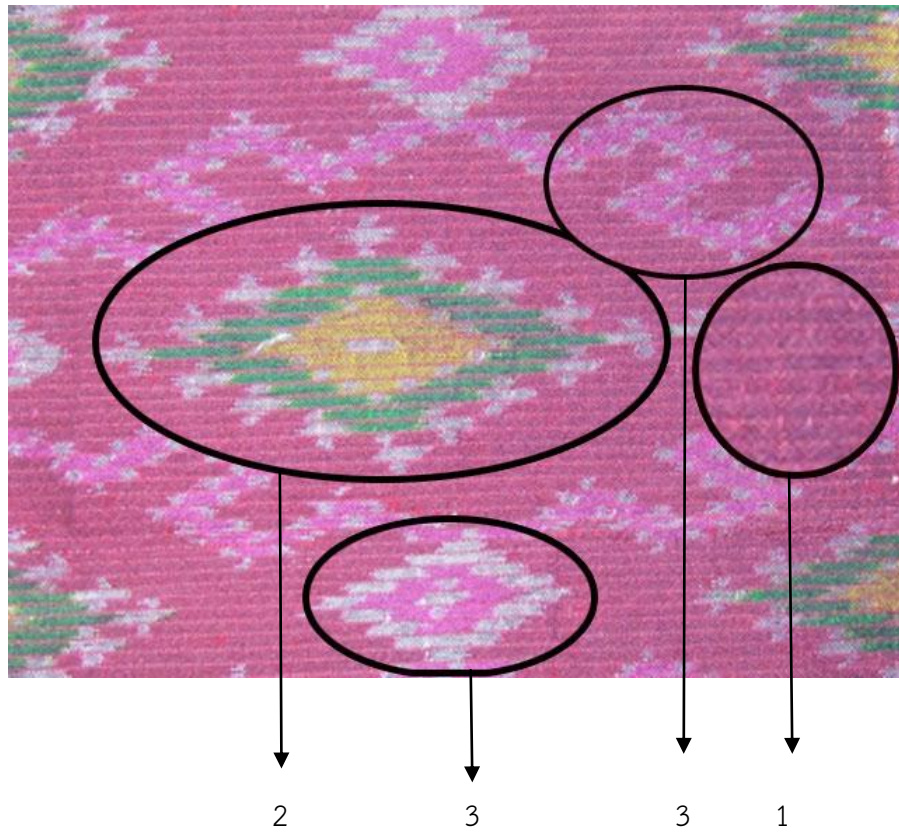
นอกจากนี้ การมัดลายของผ้ามัดหมี่ที่กำหนดลาย จะเกิดลวดลายตามที่ต้องการ แต่การมัดหมี่ที่ไม่กำหนดลวดลาย จะเกิดลักษณะลายเป็นลายสายฝน การมัดย้อมสีมัดหมี่ลายนี้ จะใช้เส้นยีน และเส้นพุ่งหรือเส้นยีน เป็นสีพื้น เส้นพุ่งมัดย้อมก็ได้ดังภาพประกอบที่ 19



ภาพที่ 19 การมัดหมี่ไม่กำหนดลาย (ลายสายฝน)  
ที่มา (กรรณิการ์ กมลรัตน์ และคณะ, 2552)



## ขั้นตอนการอ่านลายผ้า



1. ลายที่เกิดจากโครงสร้าง
2. ลายหลัก
3. ลายประกอบ

## ขั้นตอนการอ่านลายผ้า

คุณครูพิจารณาเป็นผ้าพื้นหรือผ้าลาย ดังนี้

1. พิจารณาลายที่เกิดจากโครงสร้าง เช่น ลายขัด (ดูลายละเอียดเพิ่มเติมหน้า )



2. พิจารณาลายหลัก หรือลายพื้นบ้าน หมายถึง ลายที่มีขนาดใหญ่ปรากฏบนผืนผ้าหรือมีสีสะดุดตา (ดูลายละเอียดการเรียกชื่อลายหน้า )



3. พิจารณาลายประกอบ หมายถึง ลายเส้นโยงต่อระหว่างลายพื้นบ้านแบ่งชั้นตอนลวดลายเป็นกลุ่ม (ดูรายละเอียดการเรียกชื่อลายหน้า )



# ตัวอย่างลายผ้าทอพื้นเมืองสกลนคร

## 1. ลายสัตว์

1.

ลายนาคหงอน

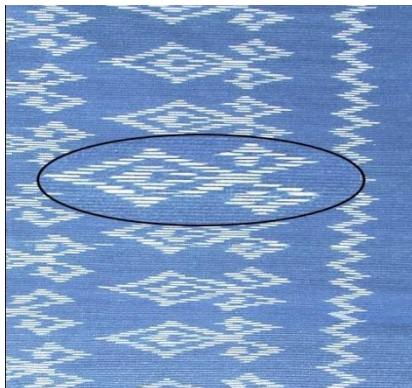


ภาพญานาค

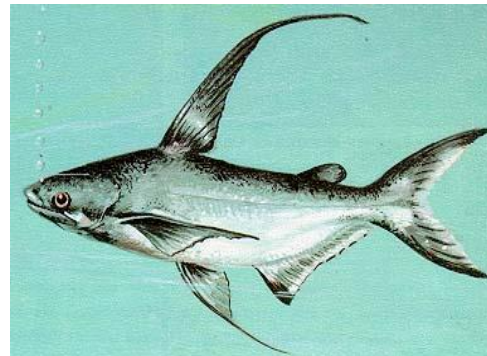


2.

ลายปลา

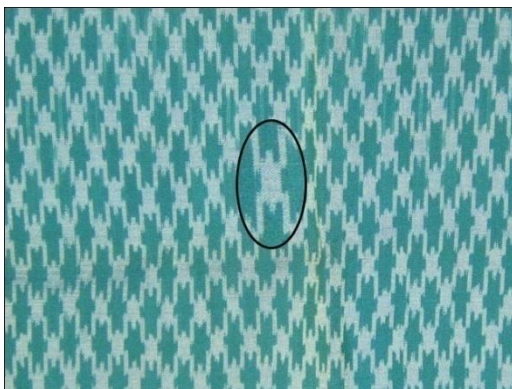


ภาพปลา



3.

ลายอึ่ง



ภาพอึ่ง



4.

ลายแมงงอด (แมงป่อง)

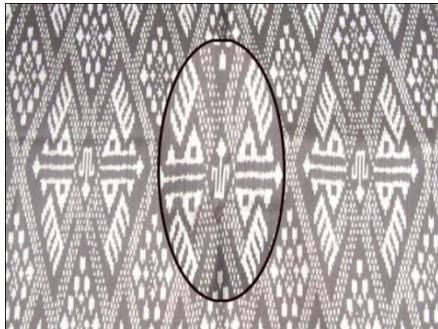


ภาพแมงงอด (แมงป่อง)

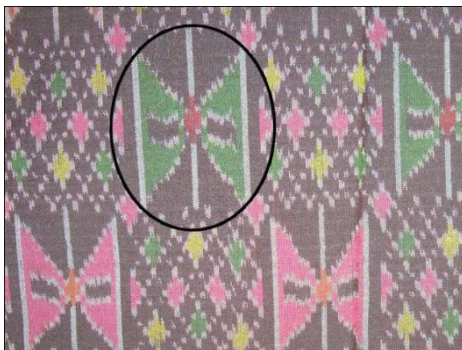


5.

ลายแมงกะเบือใหญ่ (หรือผีเสื้อ )



ภาพแมงกะเบือใหญ่ (หรือผีเสื้อ )

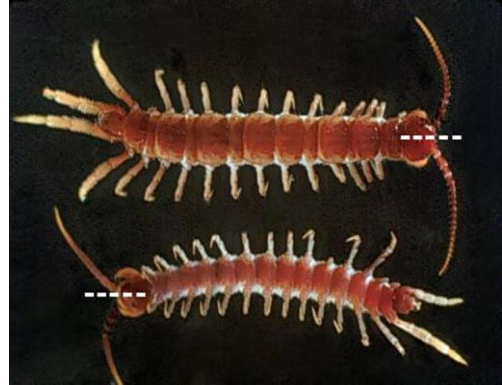


6.

ลายตีนตะขาบ



ภาพตะขาบ



7.

ลายไก่ต๊อก



ภาพไก่ต๊อก



8.

ลายเป็ด



ภาพเป็ด



9.

ลายม้า

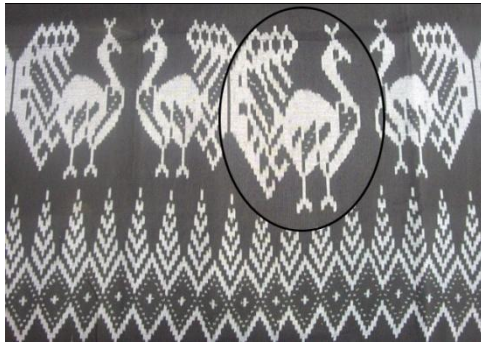


ภาพม้า



10.

ลายนกยูง



ภาพนกยูง



11.

ลายเต้าน้อย



ภาพเต้าน้อย



12.

ลายกวาง



ภาพกวาง



13.

ลายหอยแครง

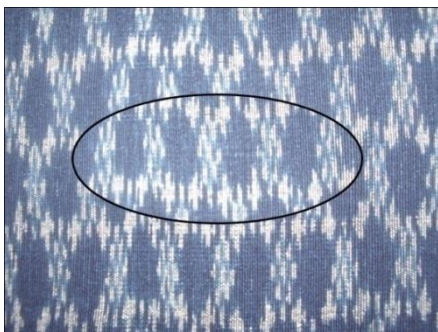


ภาพหอยแครง



14.

ลายรังผึ้ง



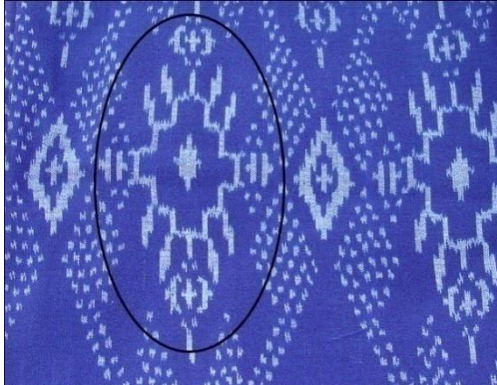
ภาพรังผึ้ง



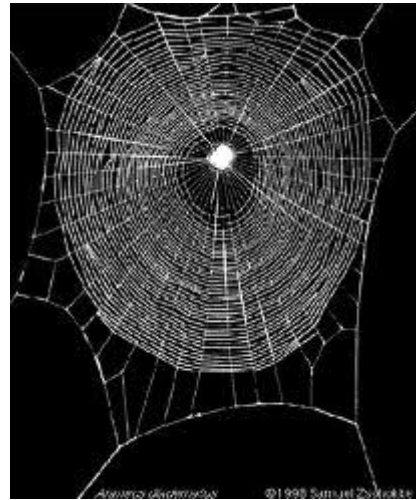


15.

ลายแมงมุม (รังแมงมุม)

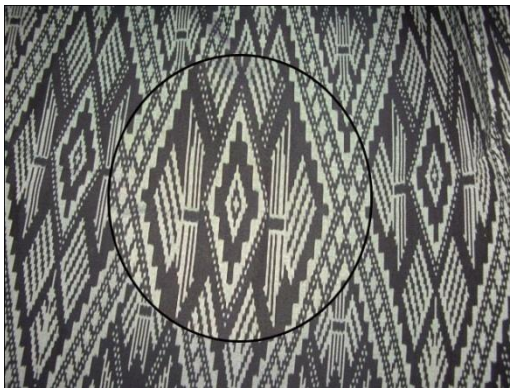


ภาพแมงมุม



16.

ลายปีกนก (ลายนกเค้า)



ภาพปีกนก



17.

ลายก้ามปู



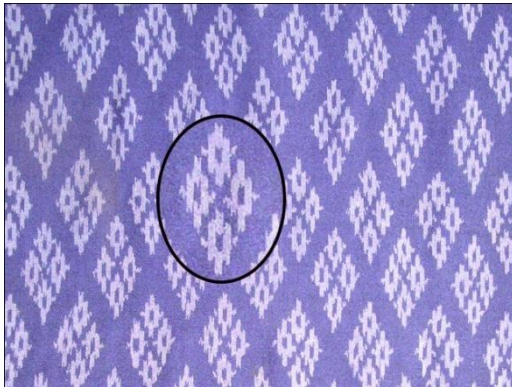
ภาพปู



## 2. ลายพื้นฐาน

1.

ลายตุ้มดอก

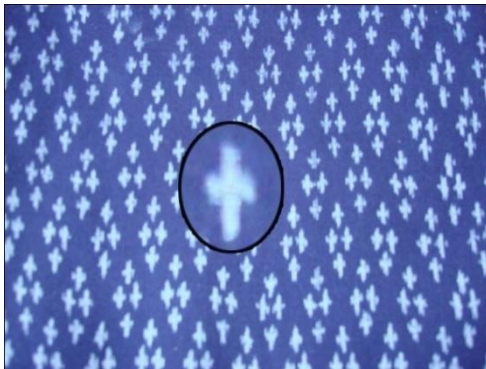


ภาพดอกตุ้ม



2.

ลายกระจับน้อย



ภาพกระจับน้อย

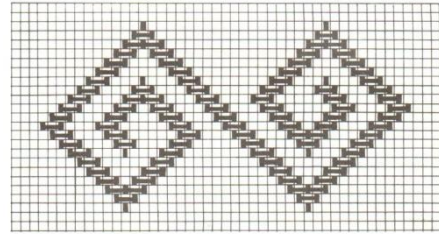


3.

ลายหมีขอมน



ภาพขอมน



4.

ลายหมีช่อ

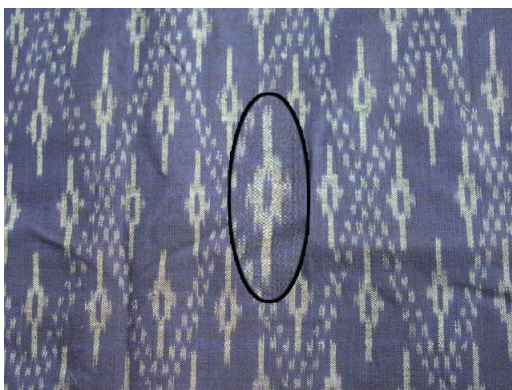


ภาพหมีช่อ

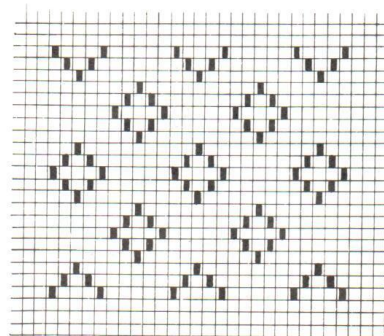


5.

ลายหมีโคมห้า



ภาพโคมห้า/หมีกงห้า



### 3. ลายประกอบ

1.

ลายเครื่องกาบ



ลายเครื่องกาบ



2.

ลายหมี่หวี



ภาพหวี



3.

ลายสร้อยกาบหมาก



ภาพสร้อยกาบหมาก



4.

ลายกาบดอกแก้ว



ภาพดอกแก้ว



5.

ลายครองเอื้อหียอดไม้



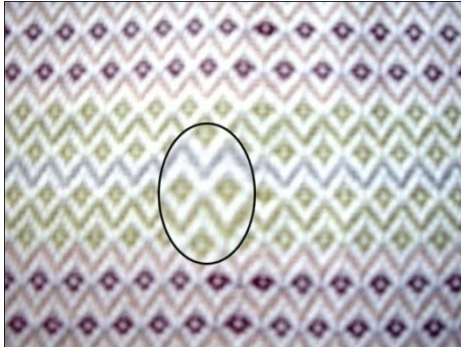
ภาพยอดไม้



#### 4. ลายเกิดจากโครงสร้างการทอ

1.

ลายลูกแก้ว



ภาพลูกแก้ว



2.

ลายตาโล่ 1 (ลายตาใหญ่)

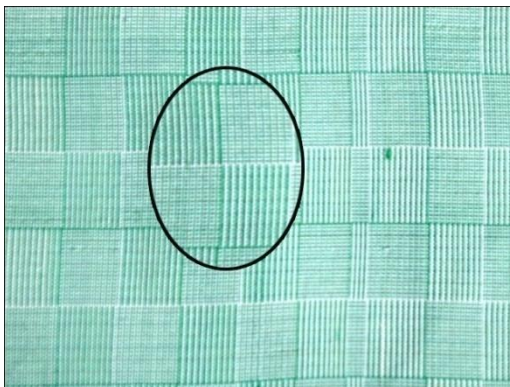


ลายตาผ้า



3.

ลายเกล็ดเต่า

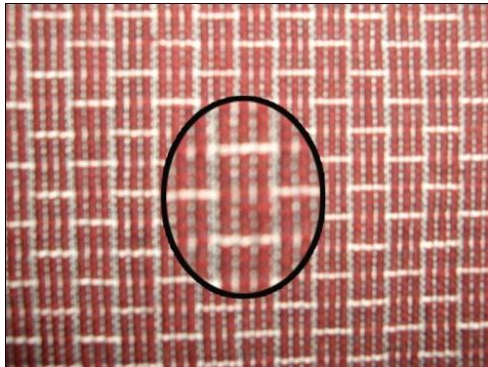


ภาพเต่า

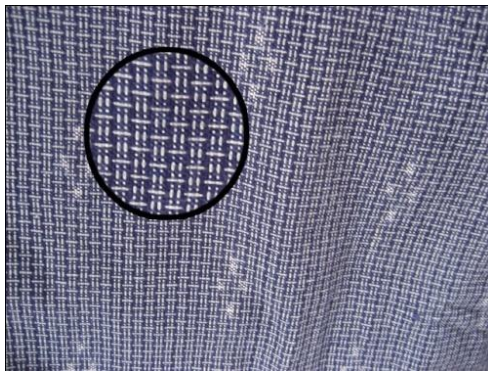


4.

ลายเกล็ดเตลน (226)



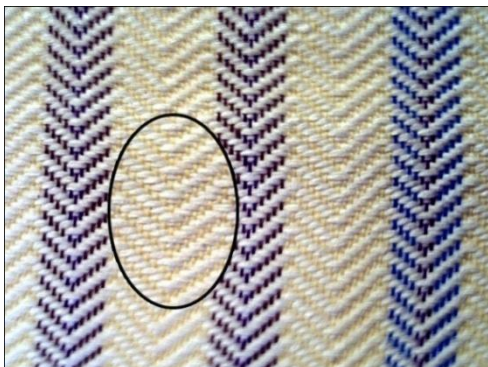
ภาพแลน



### 5. ลายพีช

1.

ลายสร้อยพรวัว (161)

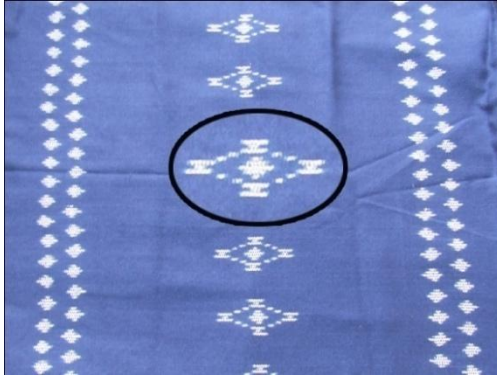


สร้อยพรวัว



2.

ลายดอกแก้วหน่วย

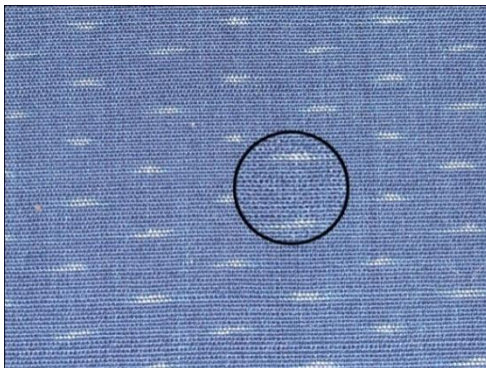


ภาพดอกแก้ว



3.

ลายหมี่ข้าวสาร



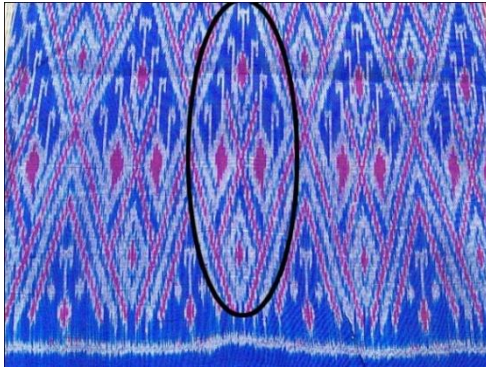
ภาพข้าวสาร





4.

ลายต้นค้อ

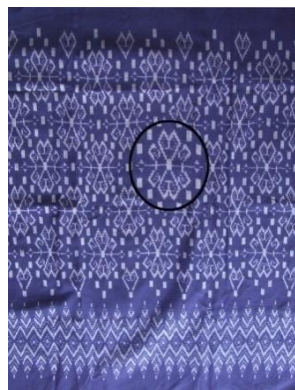


ภาพต้นค้อ



5.

ลายใบช่อย



ภาพใบช่อย



6.

ลายช่อดอกไม้



ภาพช่อดอกไม้



7.

ลายผักแว่น (ดอกจิก)



ภาพผักแว่น



8.

ลายดอกผักตบ



ภาพดอกผักตบ



9.

ลายดอกพิกุล



ภาพดอกพิกุล



10.

ลายดอกว่าน (243)

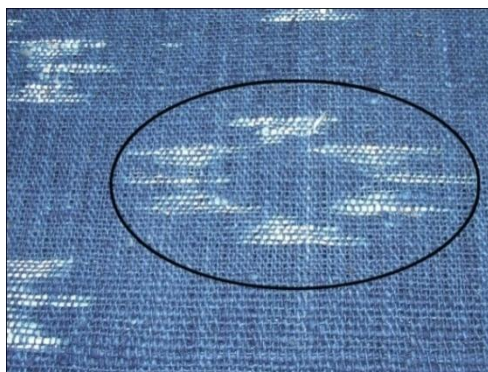


ภาพดอกว่าน



11.

ลายหมากซ่าน

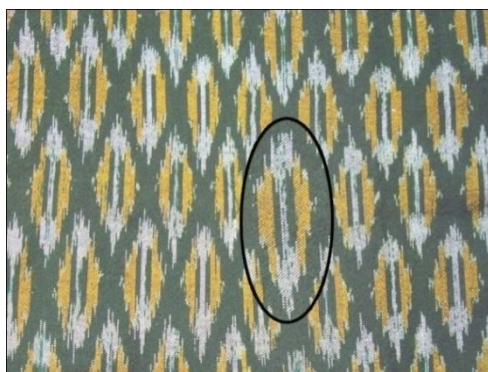


ภาพหมากซ่าน



12.

ลายก๊ีบกระบก



ภาพหมากกระบก



13.

ลายหมากปลี



ภาพปลี



14.

ลายกีบมะเฟือง



ภาพมะเฟือง



15.

ลายแตงโม

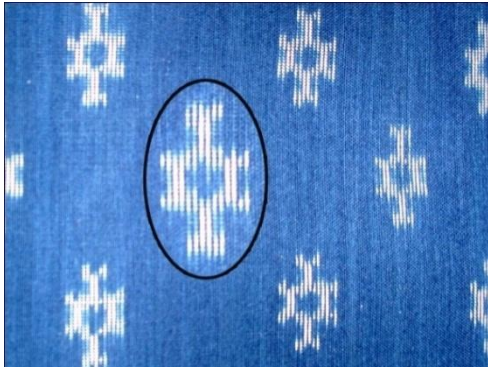


ภาพแตงโม



16.

ลายสับปะรด



ภาพสับปะรด



### 6. ลายสิ่งของเครื่องใช้

1.

ลายสมอเรือ



ภาพสมอเรือ



2.

ลายนาฬิกาทราย

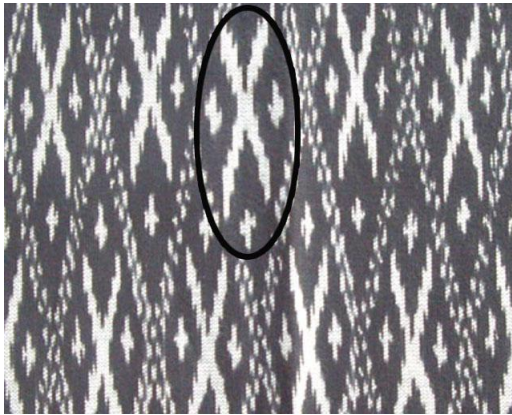


ภาพนาฬิกาทราย



3.

ลายซาเซ

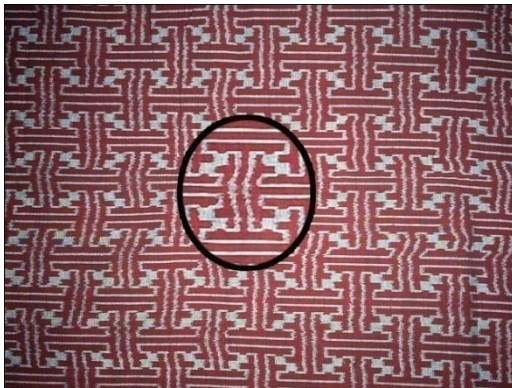


ภาพซาเซ



4.

ลายกุญแจ

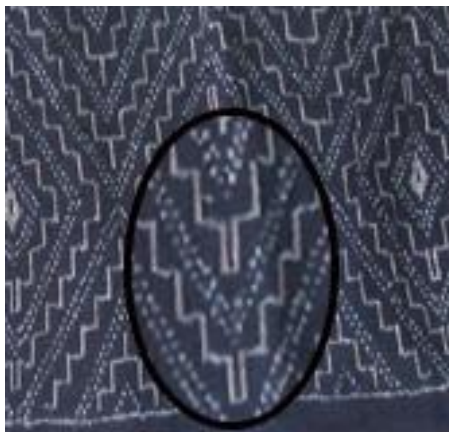


ภาพกุญแจ



5.

ลายบันไดลิง



ภาพบันไดลิง



6.

ลายกระถางดอกไม้



ภาพกระถางดอกไม้



7.

ลายเรือหงส์

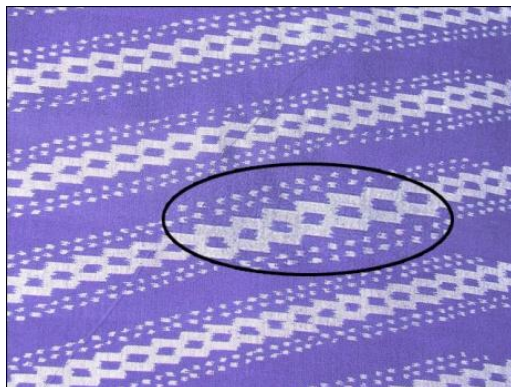


ภาพเรือหงส์



8.

ลายลากโซ่ขนาด

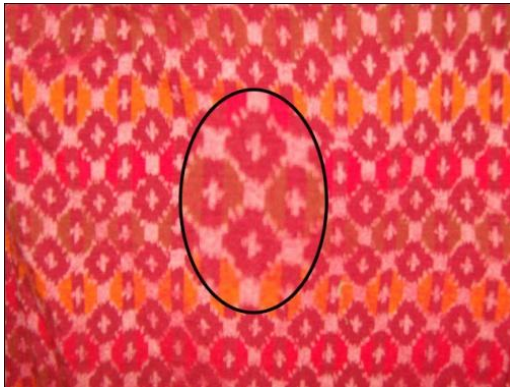


ภาพลายโซ่



9.

ลายเงินเหรียญ



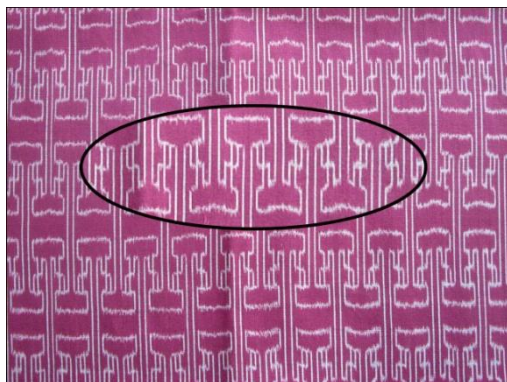
ภาพเงินเหรียญ



7. ลายเบ็ดเตล็ด

1.

ลายกำแพงเมืองจีน

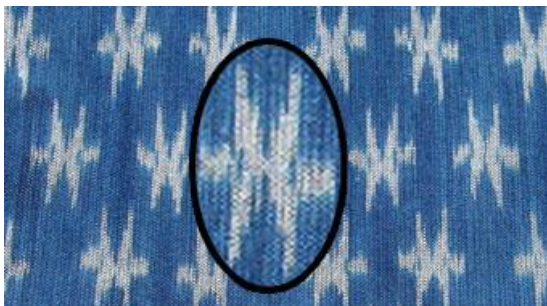


ภาพกำแพงเมืองจีน



2.

ลายดาว



ภาพดาว





3.

ลายสัญลักษณ์สกนคร



ภาพสัญลักษณ์สกนคร



4.

ลายช่อกษัตริย์



ภาพช่อกษัตริย์



5.

ลายหมี่บายศรี (พาขวัญ)



ภาพพาขวัญ



6.

ลายจรวด



ภาพจรวด



7.

ลายดอกไม้ไฟ



ภาพดอกไม้ไฟ



8.

ลายก๊ีบข้าวต้มมัด



ภาพก๊ีบข้าวต้มมัด



9.

ลายมงกุฎนาค



ภาพมงกุฎนาค



10.

ลายคอกม้า



ภาพคอกม้า



11.

ลายสายฝน



ภาพสายฝน



12.

ลายหยาดฝน

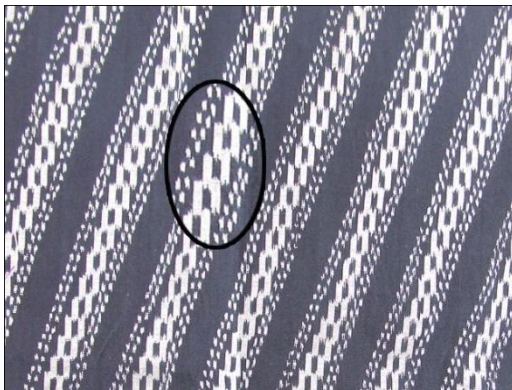


ภาพหยาดฝน



13.

ลายเกลียว



ภาพเกลียว



### เอกสารอ้างอิง

- กรรณิการ์ กมรัตน์ และคณะ .(2551). การศึกษาภูมิปัญญาท้องถิ่น เรื่อง “ลายผ้าพื้นเมืองจังหวัดสกลนคร” เพื่อพัฒนาระบบฐานข้อมูลสารสนเทศผ่านเว็บ แอปพลิเคชัน คณะวิทยาศาสตร์และเทคโนโลยี มหาวิทยาลัยราชภัฏสกลนคร
- ฐิติรัตน์ แว่นเรืองรอง .(2548). ผ้าพื้นเมืองอีสานกับการตัดเย็บ คณะเทคโนโลยีการเกษตร มหาวิทยาลัยราชภัฏสกลนคร
- นวลแข ปาลีวิช .(2542). ความรู้เรื่องผ้าและเส้นใย “ฉบับปรับปรุงใหม่” กรุงเทพฯ : ซีเอ็ดดูเคชั่น